

# DYNAMIQUE DE LA VÉGÉTATION ET INTERACTIONS HOMME-MILIEU SUR LE MASSIF DE PAIMPONT AU COURS DES DERNIERS SIÈCLES ET MILLÉNAIRES

Dominique MARGUERIE <sup>1</sup> & Jean-Charles OILLIC <sup>2</sup>

<sup>1</sup> CNRS, UMR 6553 ECOBIO, Université de Rennes 1  
dominique.marguerie@univ-rennes1.fr

<sup>2</sup> UMR 6566 CReAAH, Université de Rennes 1  
jcoillic@hotmail.fr



**Données extraites des thèses de :**

**Dominique Marguerie**, Université Rennes 1, mars 1991

"Evolution de la végétation sous l'impact anthropique en Armorique du Mésolithique au Moyen Age : études palynologiques et anthracologiques des sites archéologiques et des tourbières associées".

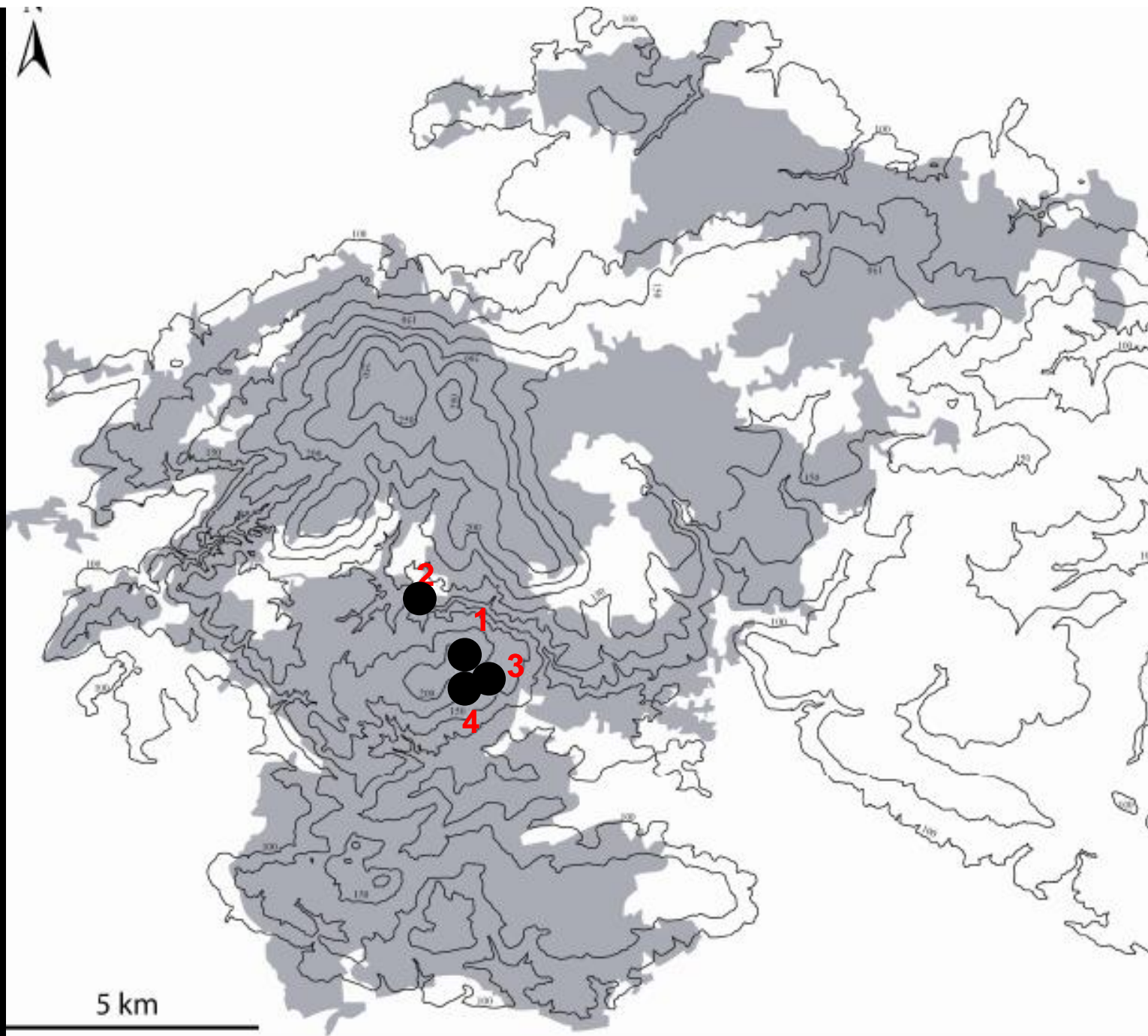
*Un chapitre consacré aux données paléo-environnementales en Brocéliande avec analyses polliniques et anthracologiques sur les sites archéologiques mégalithiques fouillés par J. Briard (Hotié de Viviane, Tombeau des Géants, Jardin aux Moines...)*

**Jean-Charles Oillic**, Université Rennes 1, décembre 2011

"Végétation, peuplement, métallurgie en Brocéliande : étude interdisciplinaire de la forêt de Paimpont (Bretagne, France) depuis la fin du Tardiglaciaire".

*Avec mise en évidence de l'impact de la métallurgie du fer sur l'approvisionnement en combustible des forgerons.*

Sites étudiés par  
D. Marguerie



1 : Hotié de Viviane / 2 : Jardin aux Moines / 3 : Tombeau des Géants / 4 : Buttes de Tiot

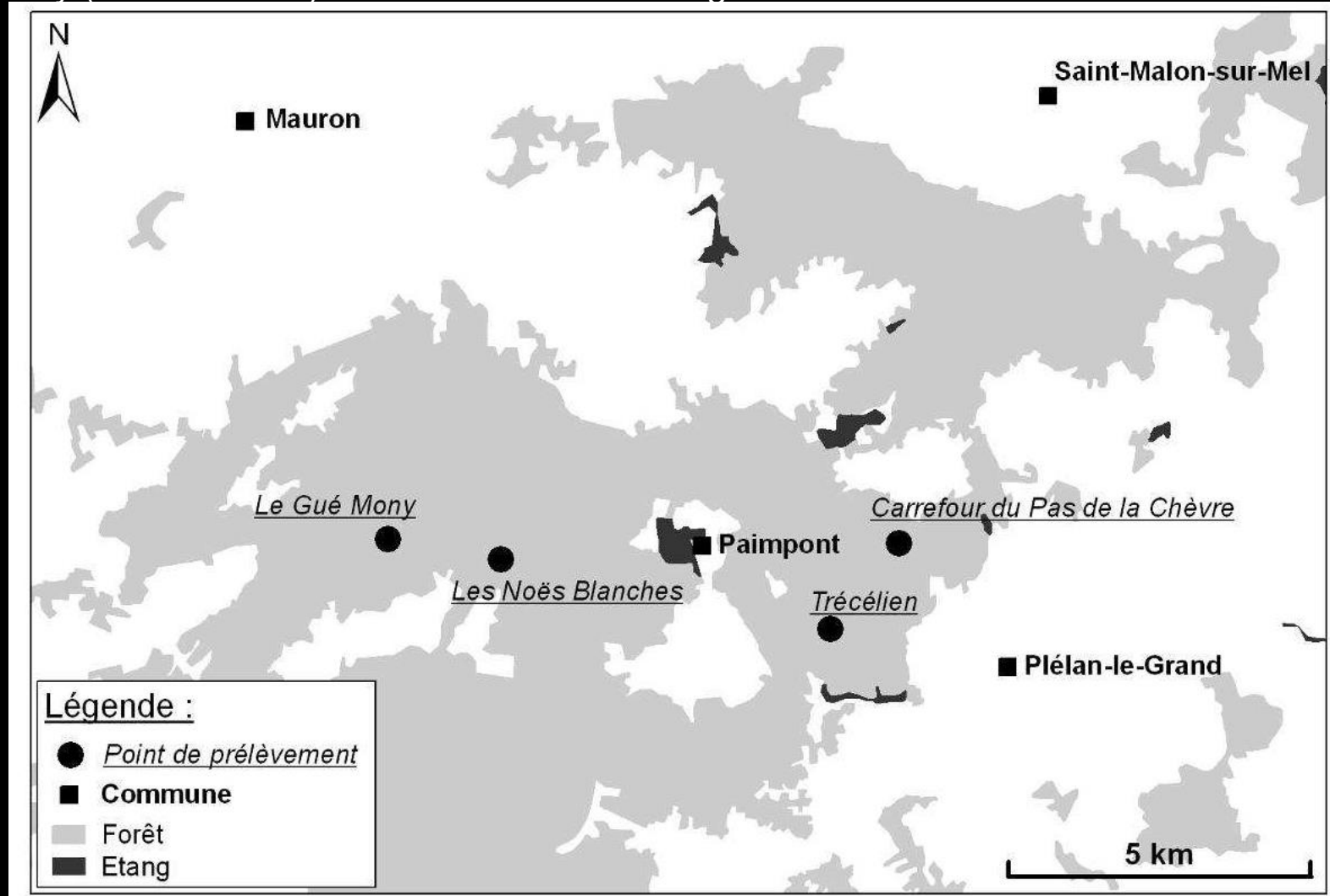
## Sites étudiés par J.-C. Oillic en palynologie

Carrefour du Pas de la Chèvre (Paimpont) : 3.35 m de tourbe et argile, enregistrement sur 10 000 ans

Trécélien (Paimpont) : 1.80 m de tourbe, enregistrement sur 2000 ans

Les Noës Blanches (Paimpont) : 2.80 m de tourbe et argile, enregistrement sur 4200 ans

Le Gué Mony (Tréhorenteuc) : 2.25 m de tourbe et argile sur 4000 ans

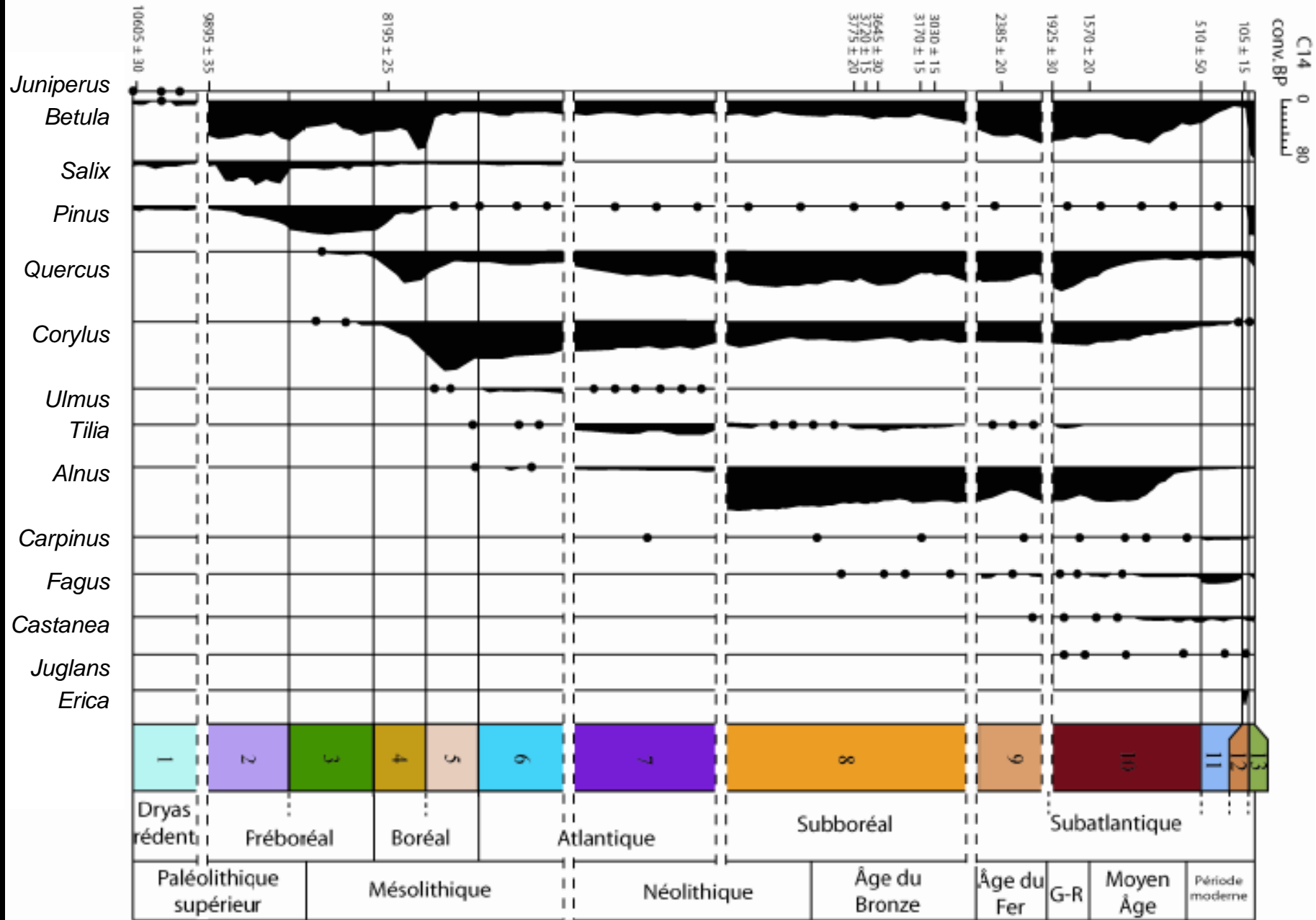


Carte de localisation des sites de prélèvements palynologiques (Oillic, 2011)

# Carottages palynologiques en zones humides



# Dynamique de la végétation sur le massif de Paimpont de la fin du Tardiglaciaire et l'Holocène



Oillic, 2011

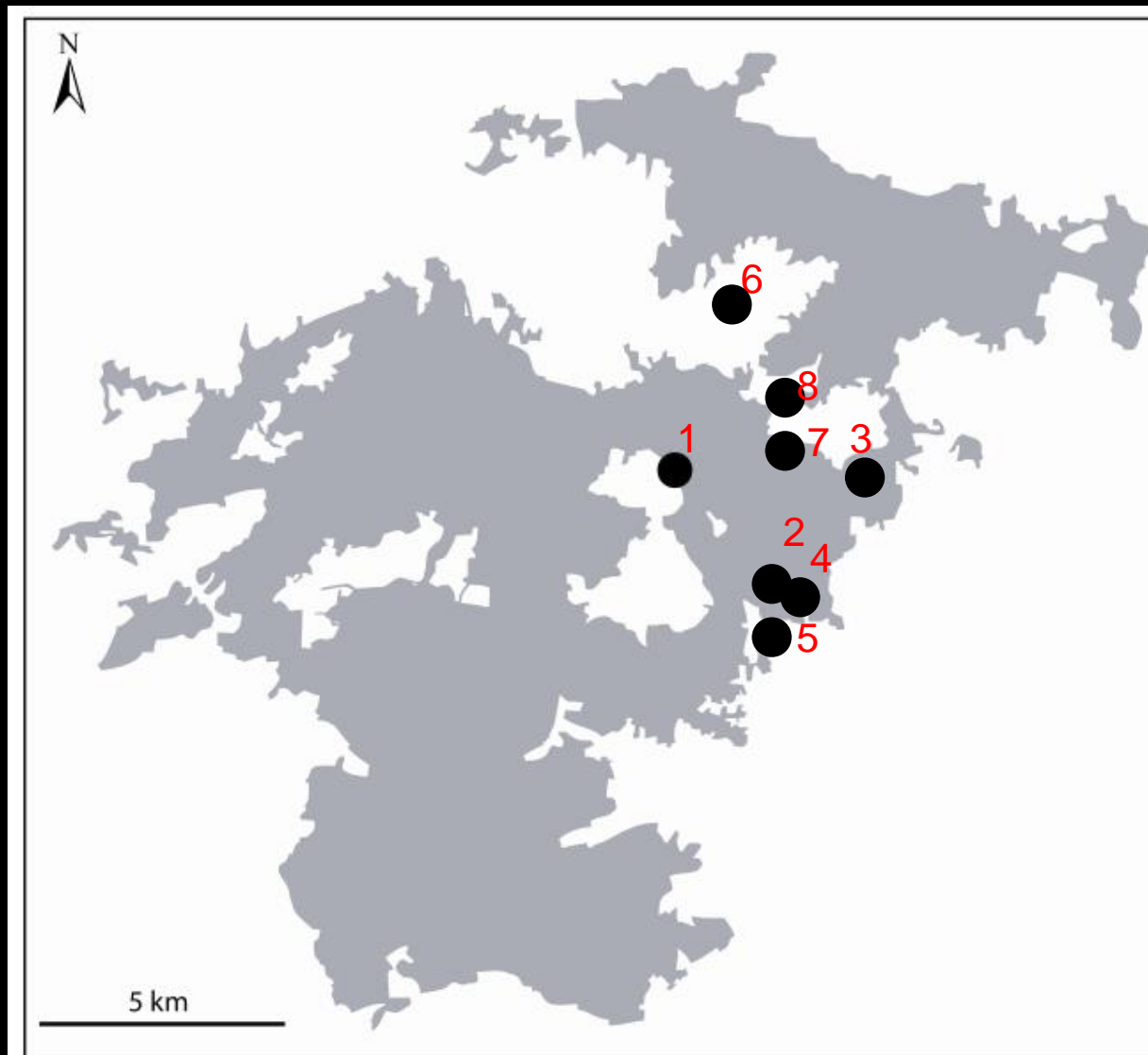
13 stades de végétation sur 11 000 ans

## 8 sites de charbonnage et bas-fourneaux étudiés en anthracologie par J.-C. Oillac

- *Le Bois Jacob*, scories de fond de four du Premier Âge du Fer (2500-3000 ans)
- *La ligne de la Fenderie au gué*, bas-fourneaux du second Age du Fer (2500 ans)
- *Les Glyorels III*, bas-fourneau du second Age du Fer (2500-2000 ans)
- *La Boissière*, ateliers de réduction au nord de l'étang des Forges.
- *Le Perray*, atelier sidérurgique du second Age du Fer (2200 ans)
- *Le Vert Pignon*, charbonnière médiévale
- *Péronnette*, charbonnière XVI-VII<sup>e</sup> s.
- *Le Pas du Houx*, haut-fourneau XVI<sup>e</sup>s.

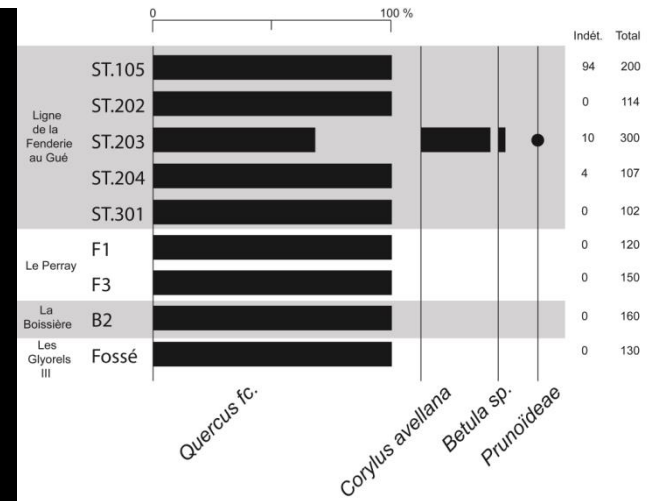
L'Age du Fer correspond à une période de forte activité métallurgique Bas Moyen Âge, évolution majeure de la sidérurgie : passage d'une production artisanale à un système proto-industriel.

Période moderne et sub-actuelle, production industrielle puis extinction des hauts-fourneaux en 1884.

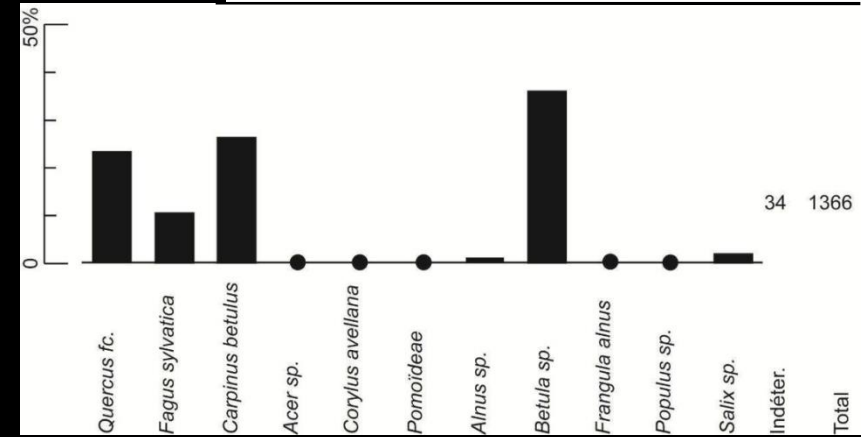


1 : Bois Jacob / 2 : ligne de la Fenderie au Gué / 3 : Les Glyorels / 4 : La Boissière  
5 : Le Perrey / 6 : Le Vert Pignon / 7 : Peronnette / 8 : Le Pas du Houx

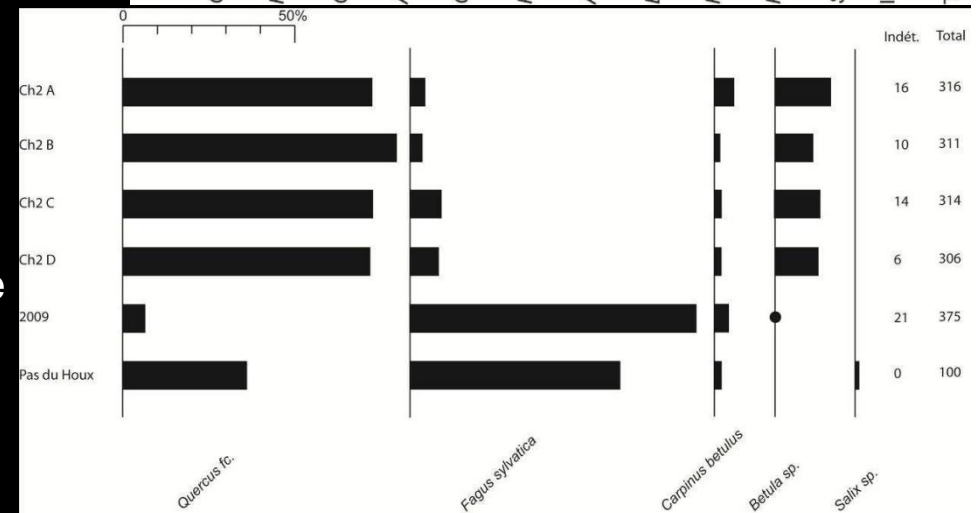
## Diagramme anthracologique des sites du second âge du Fer



## Synthèse pour le bas Moyen Âge



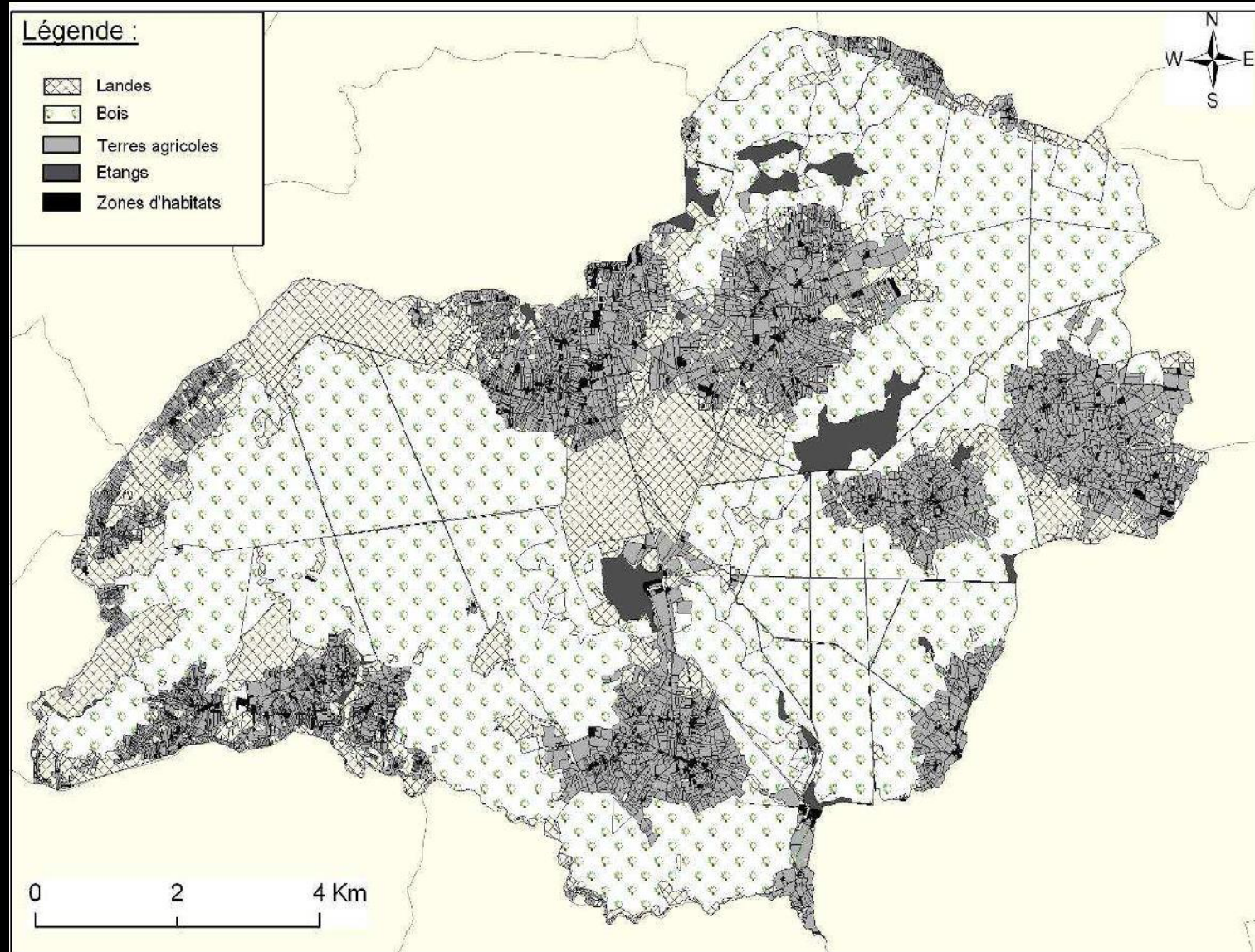
## Période moderne et subactuelle





## Les données historiques dépouillées par J.-C. Ollic

258 documents ou liasses d'archives consultés couvrant la période VII<sup>e</sup> - XX<sup>e</sup> s.



Occupation du sol sur Paimpont à partir du cadastre napoléonien (1823) (Ollic, 2011)

## Données historiques

Massif forestier relativement stable spatialement depuis le Moyen Age (XII<sup>e</sup> s.).  
Mosaïque paysagère avec boisements, landes, terres agricoles et habitats.

Transformations paysagères importantes liées aux activités des Forges :

- création de étangs (les Forges, Le Perray) ou augmentation de leur volume (Paimpont) (force hydraulique)
- utilisation et gestion du massif forestier.

Changement mode gestion de la forêt :

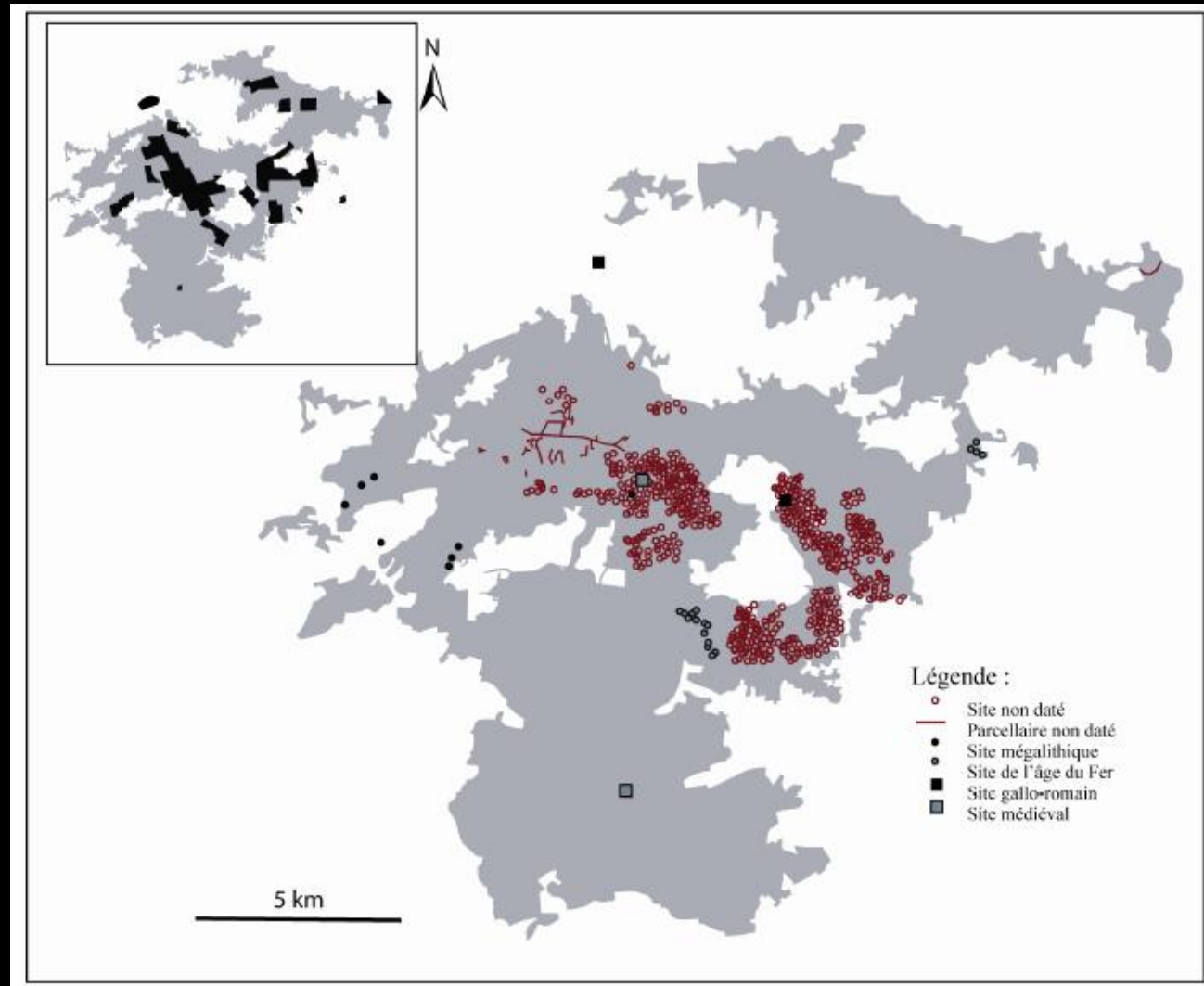
Fin XVII<sup>e</sup> s., coupe des futaies et transformation quasi-totale en taillis avec rotation de 25 ans, puis 10-15 ans (second haut-fourneau).

Diminution densité des boisements. Au milieu du XIX<sup>e</sup>me siècle, plus prairie arborée que forêt dense.

Avec arrêt des hauts-fourneaux , plantations, notamment de pins, mutation forêt vers sa forme actuelle (résineux introduits vers 1840).

## Données archéologiques acquises pendant la thèse de J.-C. Oillic

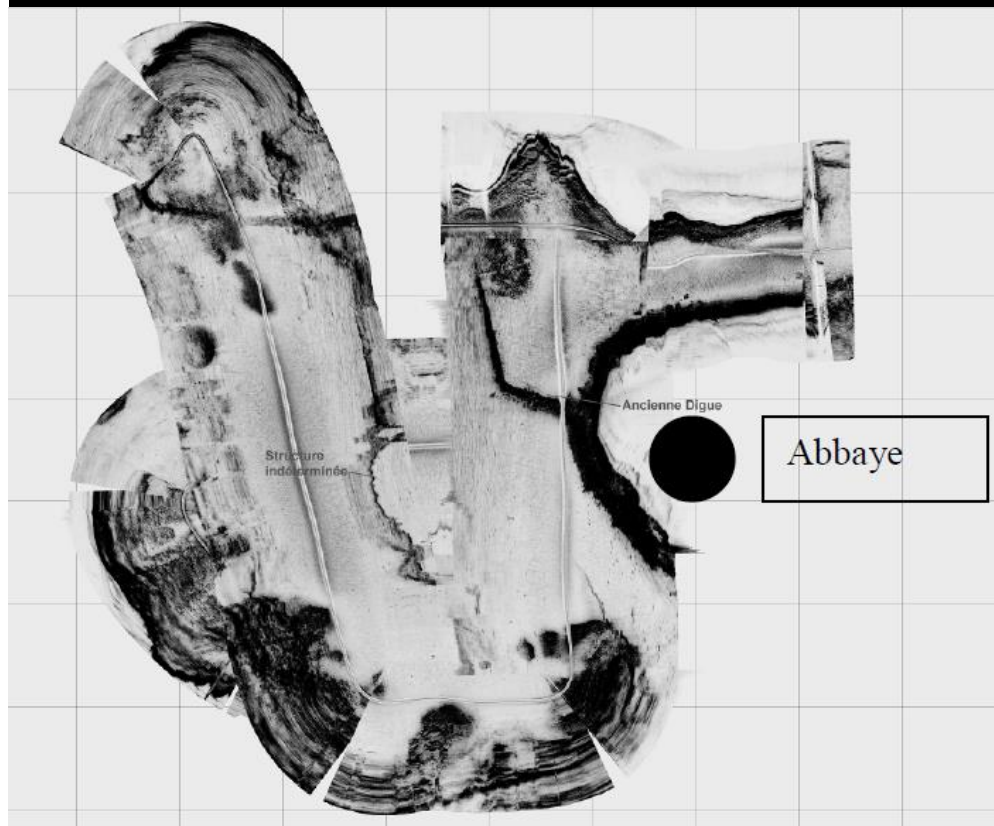
Des prospections-inventaires réalisées entre 2008 et 2010 (groupe G. Larcher).  
Mise en évidence de plus d'une centaine de vestiges de natures très diverses : enclos, structures funéraires, sites métallurgiques, zones d'extraction (de minerais, de pierres).



Carte des sites archéologiques découverts en prospection depuis 2008

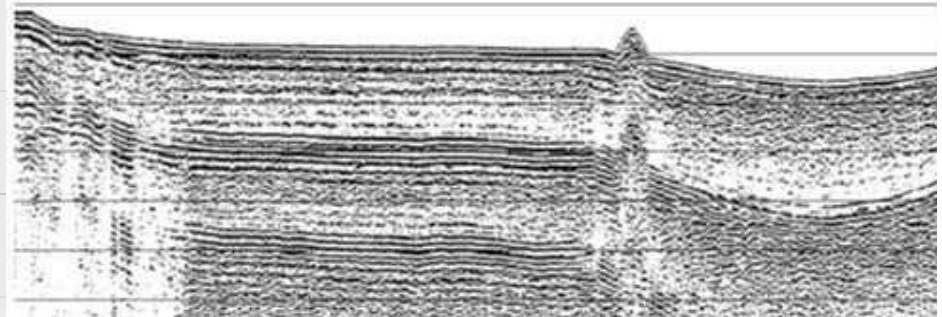
## Pour compléter le transect Est-Ouest, analyse prévue des dépôts de fond de l'étang de l'abbaye de Paimpont

Relevé sonar & profils sismiques du fond de l'étang fin 2009. Une dizaine de mètres de dépôts sédimentaires. Carottages effectués. A ce jour, aucune datation et analyse pollinique réalisée.



Mosaïque des relevés sonar de l'étang  
(A. Baltzer)

Ex. profil sismique de l'étang de Paimpont  
*Ecart entre 2 lignes horizontales = 2 m*



D'après les textes, l'étang date au moins de la première moitié du XV<sup>e</sup> s.